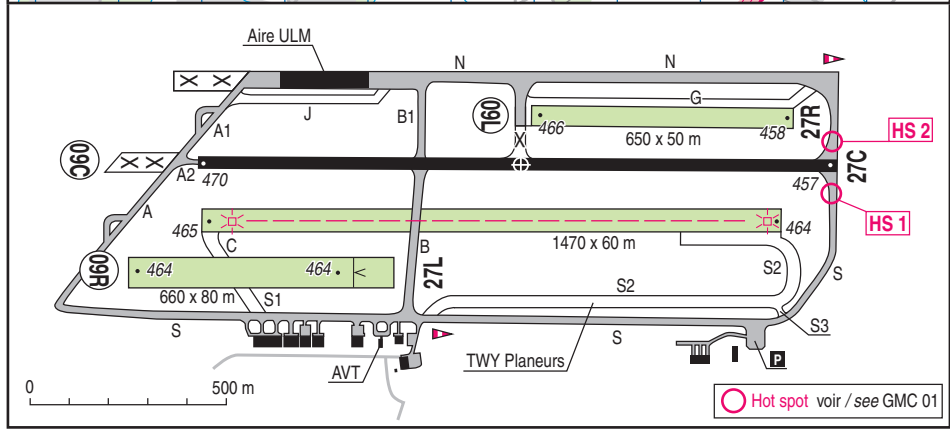
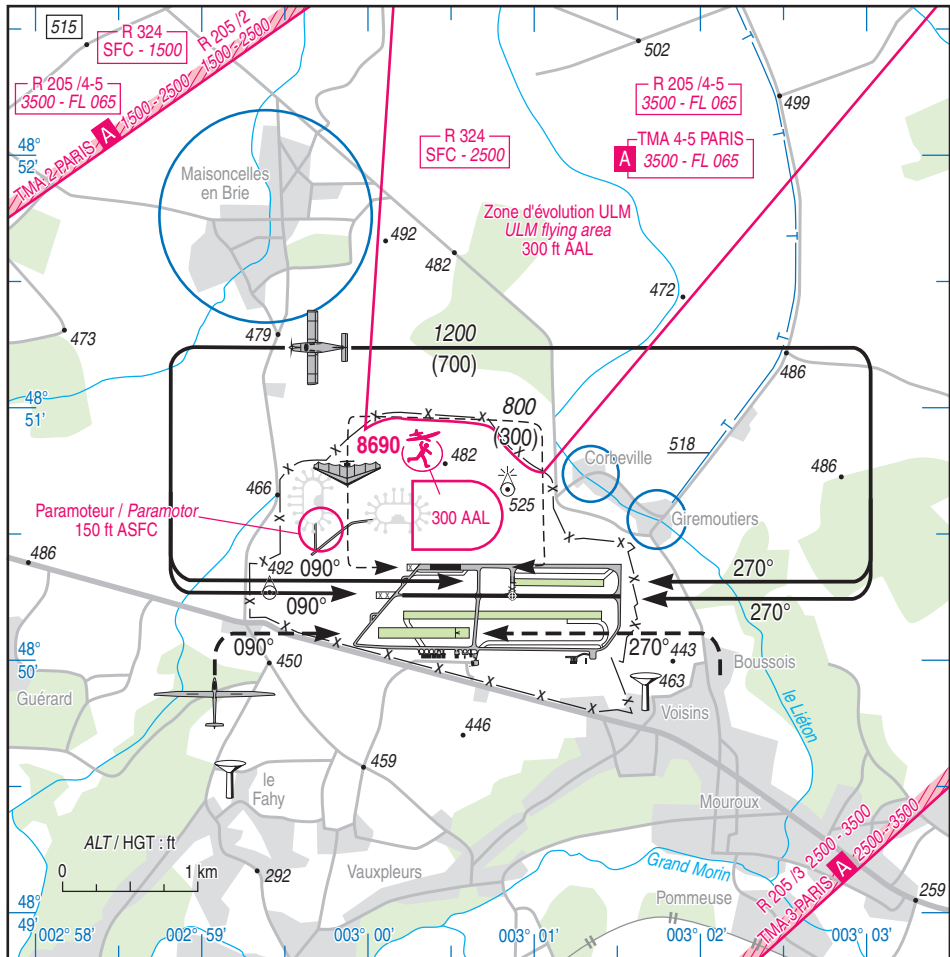
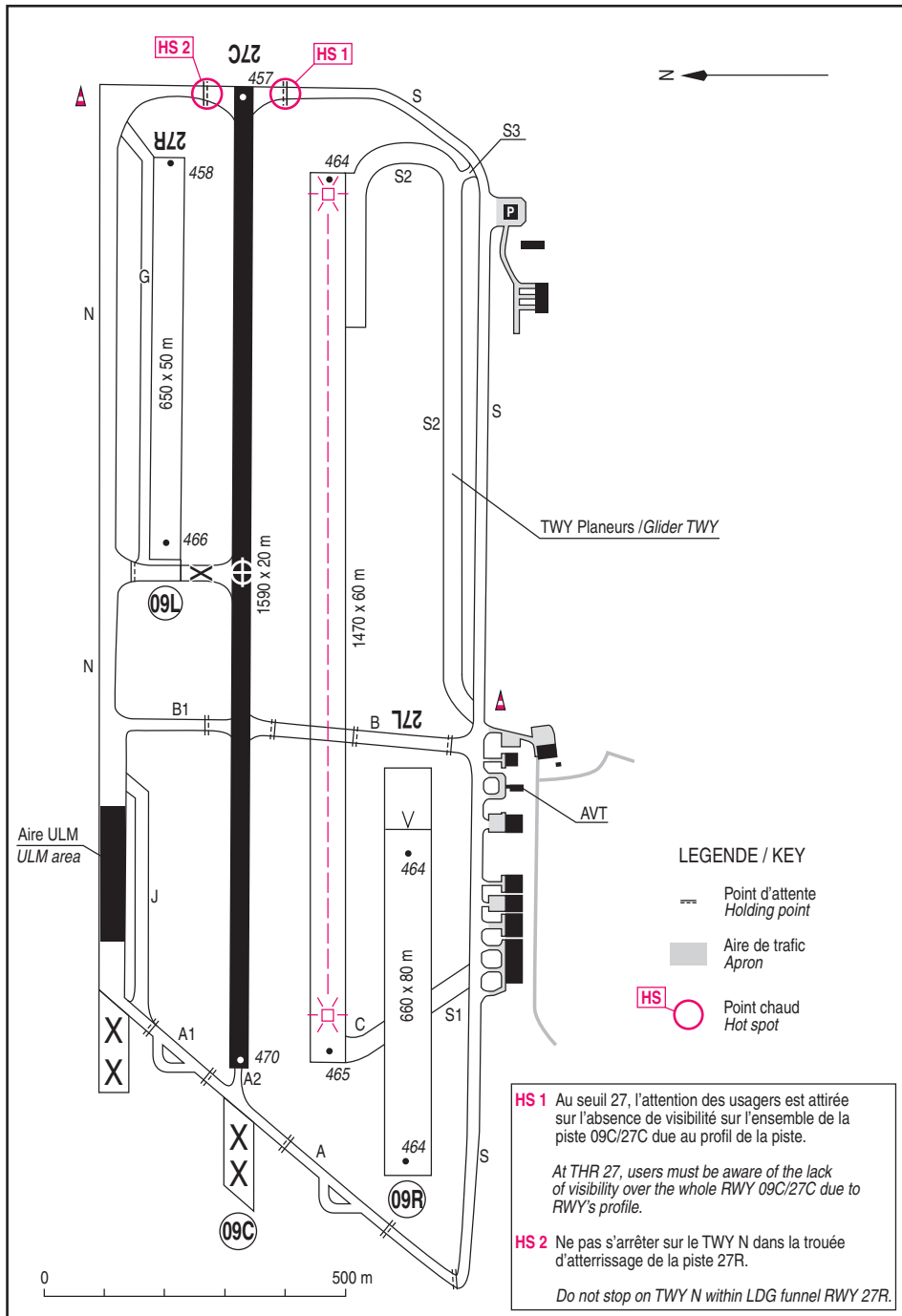




11 AUG 22



11 AUG 22



## COULOMMIERS VOISINS

### Distances déclarées / Declared distances

RWY	QFU	Dimensions <i>Dimension</i>	Nature <i>Surface</i>	Resistance <i>Strength</i>	TODA	ASDA	LDA
09C 27C	090 270	1590 x 20	Revêtue <i>Paved</i>	5,7 t	1590 1590	1590 1590	1590 1590
09R 27L	090 270	660 x 80	Non revêtue <i>Unpaved</i>	-	560 660	660 660	660 560
09L 27R	090 270	650 x 50	Non revêtue <i>Unpaved</i>	-	650 650	650 650	650 650
Aides lumineuses : NIL				<i>Lighting aids : NIL</i>			

### Consignes particulières / Special instructions

#### Conditions d'utilisation de l'AD

Activités ULM et Paramoteur autorisées aux usagers basés sous réserve de l'accord préalable de l'exploitant d'aérodrome.

AD réservé aux ACFT munis de radio.

AD interdit aux aéronefs dont la masse maximale au décollage (MTOW) est supérieure à 5,7t.

Piste non revêtue 09R-27L réservée uniquement aux planeurs et aux aéronefs de servitude, avec priorité aux planeurs à l'atterrissage.

#### Dangers à la navigation aérienne

Axe de voltige (N° 6292, Aulnoy) réservé aux planeurs basés, 1500 ft ASFC - 2500 ft AMSL, SR-SS.

Hot spots : les ACFT positionnés à ces points ne peuvent apercevoir les appareils circulant au-delà de l'ARP, notamment ceux qui croisent ou qui dégagent entre B1 et B, ainsi que ceux au seuil RWY 09C. Voir GMC 01.

#### Procédures et consignes particulières

AD inutilisable hors RWY et TWY.

L'utilisation des TWY est limitée aux ACFT d'envergure 15 m MAX.

Voie de circulation A1 réservée aux ULM.

Vols d'école et d'entraînement HEL interdits.

LDG RWY 09C dégagement obligatoire en bout de piste.

Hors cas de sécurité immédiate, il est demandé aux usagers de l'aérodrome de respecter strictement les circuits publiés.

Hors communications liées à des impératifs de sécurité, il est demandé aux aéronefs entrant dans les circuits d'aérodrome, d'effectuer une écoute d'au moins deux minutes de la fréquence A/A afin de s'assurer qu'il n'y a pas d'opération de treuillage en cours, l'utilisation de la fréquence pouvant gêner la communication entre l'opérateur et le pilote planeur.

Décollage RWY 27L et aire ULM QFU 270° : Maintenir l'axe au décollage jusqu'à l'extrémité de piste cause présence de clôtures à l'extrémité gauche de la RWY 09R et à l'extrémité gauche de l'aire ULM.

#### AD operating conditions

ULM and Powered Paragliding authorized for based users with prior agreement from AD operator.

AD reserved for radio equipped ACFT.

AD prohibited to ACFT whose maximum TKOF weight (MTOW) is higher than 5.7t.

Unpaved RWY 09R-27L reserved only for gliders and service ACFT, giving way to gliders LDG.

#### Air navigation hazards

Aerobatics (NR 6292, Aulnoy) reserved for based gliders, 1500 ft ASFC - 2500 ft AMSL, SR-SS.

Hot spots : ACFT positioned at these points cannot see ACFT taxiing beyond ARP, especially those crossing or clearing between B1 and B, and those at THR 09C. See GMC 01.

#### Procedures and special instructions

AD unusable outside RWY and TWY.

Use of TWY is restricted to ACFT with wingspan 15 m MAX.

TWY A1 is reserved for ULM.

HEL school and training flights prohibited.

LDG RWY 09C compulsory vacating at the end of the RWY

Except in case of immediate safety, AD users must strictly comply with the published circuits.

Except safety communications matters, pilots joining AD circuits are meant to monitor A/A frequency at least 2 minutes in order to be sure that no winning activity is in progress, regarding that using frequency may disturb communications between the glider's pilot and it's assistant.

TKOF RWY 27L and ULM area QFU 270° : Maintain TKOF heading to the end of the RWY because of fences at the end on the left side of RWY 09R and at the end on the left of the ULM area.

## COULOMMIERS VOISINS

### Procédures et consignes particulières pendant l'activité treuillage.

Activité treuillage annoncée sur la fréquence A/A.  
Éviter verticale AD au - dessous de 2200ft AMSL.  
Utilisation obligatoire du QFU utilisé pour le treuillage.  
Maintien de l'axe de piste en cas de remise de gaz sur RWY 09C/27C.

Pendant une treuillée en cours :

- Exercices d'encadrements interdits.
- LDG/TKOF RWY 09C, 27C, 09R et 27L interdits.
- Entraînements TDP basse hauteur RWY 09C/27C interdits.
- En configuration E, LDG/TKOF sur aire ULM interdits.

Circulation au sol :

TWY B fermé.

Configuration Ouest :

- Avions :

Roulage au départ via S.

Roulage à l'arrivée via A puis S.

← Si croisement au roulage sur S possibilité d'utiliser S2.

← Planeurs : tractage via S2.

Configuration Est :

- Avions :

Roulage au départ via S puis A.

Roulage à l'arrivée via S.

← Si croisement au roulage sur S possibilité d'utiliser S2.

- Hot spots : voir GMC 01.

←  
←

### Conditions particulières de radiocommunication

L'attention des usagers est attirée sur la présence d'ULM basés, exploités par l'Aéroclub des Sourds de France, évoluant sans équipement radio dans les circuits ULM selon les conditions définies par la DSAC Nord.

### Activités diverses

Treuillage planeurs (N° 939) : 2200 ft AMSL, SR-30 - SS+30. Treuil équipé de feux à éclats. Activité réservée aux membres de l'AACM selon consignes locales. Câble non balisé.

← Activité AEM N° 8690 dans la partie NW de l'AD, SR-SS, SFC-300 ft ASFC.

### Procedures and special instructions during winching activity

Gliders winching activity notified on A/A frequency.  
Avoid overhead AD below 2200 ft AMSL

Mandatory use of the QFU used for winching activity.  
In the event of a go-around RWY 09C/27C maintain RWY heading

During winching activity

- Engine failure exercises prohibited.
- LDG/TKOF RWY 09C, 27C, 09R, and 27L prohibited.
- Low height training circuits RWY 09C/27C prohibited.

East configuration : LDG/TKOF on ULM area prohibited.

Ground taxiing :

TWY B closed

West configuration :

- ACFT :

On DEP taxi via S.

On ARR taxi via A then S.

S2 available in case of crossing on S when taxiing.

- Gliders : towing via S2.

East configuration :

- ACFT :

On DEP taxi via S then A.

On ARR taxi via S.

S2 available in case of crossing on S when taxiing.

- Hot spots : see GMC 01.

### Special radiocommunication Instructions

Users must be aware of the presence of home-based ULM operated by Aeroclub des Sourds de France (French aeroclub for deaf people) and flying without any radio equipment within ULM patterns according to conditions defined by CAA (DSAC Nord).

### Special activities

Gliders winching (NR 939) : 2200 ft AMSL, SR-30 - SS+30. Winch fitted with flashing lights. Activity reserved for AACM members according to local instructions. Unmarked cable.

Activity AEM NR 8690, NW of the airfield, SR-SS, SFC-300 ft ASFC.

---

## COULOMMIERS VOISINS

---

### Informations diverses / Miscellaneous

Horaires sauf indication contraire / *Timetables unless otherwise specified*  
UTC HIV ; HOR ETE : -1HR / UTC WIN ; SUM SKED : -1HR

- 1 - **Situation / Location** : 5 km WNW Coulommiers (77 - Seine et Marne).
- 2 - **ATS** : NIL.
- 3 - **VFR de nuit / Night VFR** : Non agréé / *Not approved*.
- ← 4 - **Exploitant d'aérodrome / AD operator** : Groupe ADP Paris Aéroport  
Direction du Bourget et des Aéroports d'Aviation Générale  
Bâtiment Paul Bert, 1 rue Désirée Lucca  
93350 Le Bourget  
Permanence: 06 69 58 04 03  
Redevances: <https://www.parisaeroport.fr/entreprises/services-aux-compagnies-aeriennes/tarifs-redevances>  
Tel : 01 49 75 74 61 ou 01 48 62 07 51.  
E-mail : [airportfees\\_lbg@adp.fr](mailto:airportfees_lbg@adp.fr)
- ← 5 - **CAA** : Délégation Ile de France (voir / *see* GEN VAC).
- ← 6 - **BRIA** : BORDEAUX (voir / *see* GEN VAC)
- ← 7 - **Préparation du vol / Flight preparation** : Acheminement FPL VFR / *Adressing VFR FPL* : voir / *see* GEN VAC.
- 8 - **MET** : VFR : voir / *see* GEN VAC ; IFR : voir / *see* AIP GEN 3.5 ; Station : NIL.
- 9 - **Douanes, Police / Customs, Police** : NIL.
- 10 - **AVT** : (CIV) Carburant / *Fuel* : 100 LL.  
Paiement comptant ou chèques. HX / *Cash payment or cheque. HX.*
- 11 - **RFFS** : Niveau 1 / *Level 1*.
- 12 - **Péril animalier / Wildlife strike hazard** : NIL.
- 13 - **Hangars pour aéronefs de passage / Transient aircraft hangars** : NIL.
- 14 - **Réparations / Repairs** : CAS et/ and CP Aéro
- 15 - **ACB** : Divers de la région parisienne / *Various*.
- 16 - **Divers / Miscellaneous** : Absence de cabine téléphonique publique / *Lack of public phone booth*.